

Könnun þessi var framkvæmd af Rannsóknamiðstöð Háskólans á Bifröst, 311 Borgarnes. www.rannsoknamidstod.bifrost.is. (ábyrgðarmenn: Grétar Þór Eypórsson og Eva Heiða Önnudóttir). Könnunin var gerð fyrir Rannsóknasetur verslunarinnar í lok febrúar 2007.



Viðhorfskönnun um aukna atvinnuþátttöku eldri borgara



Mars 2007

Könnunin var gerð með stuðningi Verkefnisstjórnar 50+ sem starfar á vegum félagsmálaráðuneytisins

Efnisyfirlit

INNGANGUR	3
SAMANTEKT Á NIÐURSTÖÐUM	3
HEIMTUR OG BAKGRUNNUR SVARENDA	3
TÍÐNITÖFLUR	5
GREININGATÖFLUR	8

Töflur

TAFLA 1	HEIMTUR Í KÖNNUN UM ATVINNUPÁTTÖKU ÍSLENDINGA Á ALDRINUM 65-71 ÁRS	4
TAFLA 2	KYN, ALDUR, BÚSETA OG HJÚSKAPARSTAÐA SVARENDA BORIÐ SAMAN OG VIGTAÐ SAMKVÆMT MANNFJÖLDATÖLUM FRÁ HAGSTOFU ÍSLANDS FRÁ NÓVEMBER 2006	4
TAFLA 3	ERT ÞÚ Í STARFI SEM ÞÚ FÆRÐ GREITT FYRIR?	5
TAFLA 4	FÆRÐ ÞÚ ELLILÍFEYRI EÐA AÐRAR BÆTUR FRÁ TRYGGINGASTOFNUN RÍKISINS?	5
TAFLA 5	SKERÐA LAUN ÞÍN ELLILÍFEYRI ÞINN EÐA AÐRAR BÆTUR SEM ÞÚ FÆRÐ FRÁ TRYGGINGASTOFNUN RÍKISINS? 5	5
TAFLA 6	HEFÐIR ÞÚ ÁHUGA Á ATVINNUPÁTTÖKU EF ÞAÐ SKERÐIR EKKI BÓTARÉTT ÞINN FRÁ TRYGGINGASTOFNUN RÍKISINS?	5
TAFLA 7	HVER ÞYRFTU LÁGMARKSLAUNIN ÞÁ AÐ VERA?	6
TAFLA 8	HVERSU HÁTT STARFSHLUTFALL TELUR ÞÚ AÐ MYNDI HENTA ÞÉR EF ÞÚ TEKUR AÐ ÞÉR LAUNAD STARF?.....	6
TAFLA 9	HVERS VEGNA HEFUR ÞÚ EKKI ÁHUGA Á ATVINNUPÁTTÖKU?.....	6
TAFLA 10	ÞEIR SEM NEFNA AÐRA ÁSTÆÐU FYRIR AÐ HAFNA EKKI ÁHUGA Á ATVINNUPÁTTÖKU – OPIÐ SVAR	7
TAFLA 11	HVERSU VEL EÐA ILLA TELUR ÞÚ AÐ VERSLUNARSTÖRF HENTI FÓLKI SEM ER 67 ÁRA EÐA ELÐRA?.....	7
TAFLA 12	Á HVADNA BILI ER SÁ EINSTAKLINGSBUNDNI LÍFEYRIR SEM ÞÚ FÆRÐ FRÁ TRYGGINGASTOFNUN RÍKISINS, FYRIR SKATT?	7
TAFLA 13	ERT ÞÚ Í STARFI SEM ÞÚ FÆRÐ GREITT FYRIR, GREINT EFTIR KYNI, ALDRI, BÚSETU OG HJÚSKAPARSTÖÐU 8	8
TAFLA 14	FÆRÐ ÞÚ ELLILÍFEYRI EÐA AÐRAR BÆTUR FRÁ TRYGGINGASTOFNUN RÍKISINS, GREINT EFTIR KYNI, ALDRI, BÚSETU OG HJÚSKAPARSTÖÐU	9
TAFLA 15	SKERÐA LAUN ÞÍN ELLILÍFEYRI ÞINN EÐA AÐRAR BÆTUR SEM ÞÚ FÆRÐ GREITT FRÁ TRYGGINGASTOFNUN RÍKISINS, GREINT EFTIR KYNI, ALDRI, BÚSETU OG HJÚSKAPARSTÖÐU	9
TAFLA 16	HEFÐIR ÞÚ ÁHUGA Á ATVINNUPÁTTÖKU EF ÞAÐ SKERÐIR EKKI BÓTARÉTT ÞINN FRÁ TRYGGINGASTOFNUN RÍKISINS, GREINT EFTIR KYNI, ALDRI, BÚSETU OG HJÚSKAPARSTÖÐU.....	10
TAFLA 17	HVER ÞYRFTU LÁGMARKSLAUNIN AÐ VERA, GREINT EFTIR KYNI, ALDRI, BÚSETU OG HJÚSKAPARSTÖÐU	10
TAFLA 18	HVERSU HÁTT STARFSHLUTFALL TELUR ÞÚ AÐ MYNDI HENTA ÞÉR, GREINT EFTIR KYNI, ALDRI, BÚSETU OG HJÚSKAPARSTÖÐU	11
TAFLA 19	HVERS VEGNA HEFUR ÞÚ EKKI ÁHUGA Á ATVINNUPÁTTÖKU, GREINT EFTIR KYNI, ALDRI, BÚSETU OG HJÚSKAPARSTÖÐU	11
TAFLA 20	HVERSU VEL EÐA ILLA TELUR ÞÚ AÐ VERSLUNARSTÖRF HENTI FÓLKI SEM ER 67 ÁRA EÐA ELÐRA, GREINT EFTIR KYNI, ALDRI, BÚSETU OG HJÚSKAPARSTÖÐU.....	12
TAFLA 21	Á HVADNA BILI ER HEILDARUPPHÆÐ ÞESS EINSTAKLINGSBUNDNA LÍFEYRIS SEM ÞÚ FÆRÐ FRÁ TRYGGINGASTOFNUN RÍKISINS, FYRIR SKATT, GREINT EFTIR KYNI, ALDRI, BÚSETU OG HJÚSKAPARSTÖÐU.....	12

Inngangur

Tilgangur þessarar könnunar var að leiða í ljós viðhorf fólks á aldrinum 65 – 71 árs til aukinnar atvinnuþátttöku eftirlaunaþega. Með könnuninni var sérstaklega verið að leita svara við því hvort skerðing á ellilífeyri og öðrum bótum hefði áhrif á atvinnuþátttöku eftirlaunaþega. Einnig var sjónum beint að því hvort þessi aldurshópur teldi verslunarstörf hentuðu eftirlaunaþegum.

Könnun þessi er liður í stærri rannsókn á vegum Rannsóknaseturs verslunarinnar sem varðar stöðu og horfur í starfsmannamálum verslunarinnar. Þar er annars vegar gerð framleiðnimæling í verslun og hins vegar horft til þess hvort hægt er að bæta úr þeim mikla starfsmannaskorti sem er í verslunum með aukinni atvinnuþátttöku eldri borgara og öryrkja.

Rannsóknin er að mestu framkvæmd af Hagfræðistofnun Háskóla Íslands undir verkefnisstjórn Rannsóknaseturs verslunarinnar. Þeir sem styrkja rannsóknina eru félagsmálaráðuneytið, VR, Samtök atvinnulífsins, heilbrigðisráðuneytið, Verksfnisstjórn 50+ og SVP-Samtök verslunar og þjónustu.

Samantekt á niðurstöðum

66% þeirra sem eru á aldrinum 65 – 71 árs telja að verslunarstörf henti eftirlaunaþegum mjög vel eða frekar vel. 15,4% telja verslunarstörf hvorki henta vel né illa og um 18% að þau henti frekar illa eða mjög illa.

Af þeim eftirlaunaþegum sem sögðust hafa áhuga á atvinnuþátttöku sögðu flestir, eða 67,5%, að lágmarkslaunin þyrftu að vera á bilinu 100 – 200 þús. kr. á mánuði.

60% þeirra eftirlaunaþega sem eru starfandi á vinnumarkaði segja að laun þeirra skerði ellilífeyri eða aðrar bætur sem þeir fá frá Tryggingastofnun ríkisins. 40% þessa fólks segja að tekjur þeirra skerði ekki lífeyrinn.

Könnunin leiðir í ljós að 53,4% þeirra eftirlaunaþega sem ekki eru starfandi hafa áhuga á atvinnuþátttöku ef það skerði ekki ellilífeyri þeirra, en 46,6% sögðust ekki hafa áhuga á atvinnuþátttöku. Ástæðuna sögðu 43% vera vegna heilsubreysts og um 35% sögðust ekki hafa áhuga.

Þeir eftirlaunaþegar sem sögðust hafa áhuga á atvinnuþátttöku voru spurðir hver lágmarkslaun þeirra þyrftu þá að vera miðað við fulla vinnu. Flestir, eða 67,5% svarenda, sögðu lágmarkslaunin þyrftu að vera á bilinu 100 – 200 þús. kr. á mánuði. Jafnmargir, eða 16,3%, sögðu ýmist að lágmarkslaunin þyrftu að vera undir 100 þús. kr. eða meiri en 200 þús. kr.

Um 63% svarenda töldu heppilegast að eftirlaunaþegar væru í hálfu starfi (50% starfshlutfall), en 17,5% töldu að fullt starf (100%) myndi henta eftirlaunaþegum. Aðeins um 10% töldu að starfshlutfallið þyrfti að vera minna en 50%.

Í könnuninni kom fram að um fjórðungur (25,6%) eftirlaunaþeganna fá minna en 30 þús. kr. einstaklingsbundins lífeyris á mánuði frá Tryggingastofnun ríkisins og álíka margir (26,4%) fá lífeyri á bilinu 31 – 60 þús. kr. Þá fá 22,5% eftirlaunaþeganna 61 – 90 þús. kr. á mánuði frá TR og 15,4% fá 91 - 120 þús. kr. einstaklingsbundnar mánaðargreiðslur frá TR.

Heimtur og bakgrunnur svarenda

Könnun á viðhorfum fólks á aldrinum 65 – 71 árs var framkvæmd símleiðis í febrúarmánuði 2007. Tekið voru tvö tilviljunarúrtök, annars vegar 400 manna úrtak úr félagaskrá Landssambands eldri borgara og hins vegar 400 manna úrtak úr þjóðskrá.

Í töflu 1 má sjá hvernig heimtur voru í könnun. Endanlegt svarhlutfall eftir að búið var að taka út þá sem búa erlendis eða eru of veikir til að svara, var 60,7%.

Í töflu 2 má sjá skiptingu kyns, aldurs, búsetu og hjúskaparstöðu meðal svarenda í könnuninni. Þar er jafnframt sett fram hlutfallsleg skipting kyns og búsetu þeirra sem eru á aldrinum 65 – 71 árs, ásamt aldurskiptingu miðað við mannfjöldatölur frá Hagstofunni í nóvember 2006. Eins og sjá má, þá svöruðu hlutfallslega fleiri konur en karlar í könnuninni, samanborið við mannfjöldatölur. Þá svöruðu hlutfallslega fleiri í aldurshópnum 65 – 67 ára og af höfuðborgarsvæðinu samanborið við mannfjöldatölur. Í greiningatöflunum hér á eftir þar sem marktektarpróf eru notuð, voru gögnin því vigtuð til að leiðrétta fyrir þetta misræmi. Þannig fá t.d. karlar í könnuninni aðeins meira vægi í greiningatöflunum heldur en konur, í samræmi við hlutfallslega skiptingu kynja meðal Íslendinga á aldrinum 65 – 71 árs.

Tafla 1 Heimtur í könnun um atvinnuþátttöku Íslendinga á aldrinum 65-71 árs

	Fjöldi	Svar- hlutfall alls	Endanlegt svar- hlutfall
Svara könnun	461	57,6%	60,7%
Neitar að svara	120	15,0%	15,8%
Býr erlendis	11	1,4%	-
Er of veikur til að svara	30	3,8%	-
Næst ekki í, er fjarverandi frá heimili sínu, í fríi ofl.	178	22,3%	23,5%
Samtals	800	100%	100%

Tafla 2 Kyn, aldur, búseta og hjúskaparstaða svarenda borið saman og vigtað samkvæmt mannfjöldatölum frá Hagstofu Íslands frá nóvember 2006

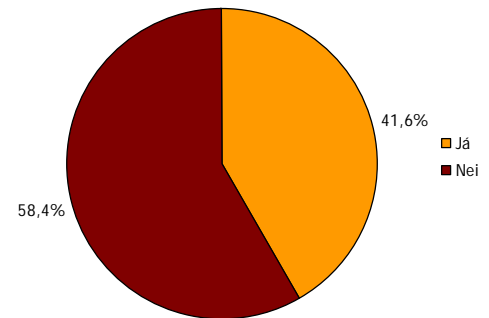
	Hlutfall í könnun	Fjöldi í könnun	Hlutfall skv. mannfjöldatölum frá Hagstofu Íslands, nóvember 2006	Vigtað hlutfall í könnun
<i>Kyn:</i>				
Karl	43,4%	200	48,6%	48,6%
Kona	56,6%	261	51,4%	51,4%
<i>Aldur:</i>				
65-67 ára	41,6%	192	30,5%	30,5%
68-71 árs	58,4%	269	69,5%	69,5%
<i>Búseta:</i>				
Höfuðborgarsvæði	65,5%	302	60,7%	60,7%
Landsbyggð	34,5%	159	39,3%	39,3%
<i>Hjúskaparstaða:</i>				
Gift / kvæntur	71,9%	330	-	-
Í sambúð	3,7%	17	-	-
Ekkja / ekill	11,5%	53	-	-
Einhleypur	12,9%	59	-	-

Tíðnitöflur

Hér eru settar fram tíðnitöflur fyrir allar spurningar sem lagðar voru fyrir í könnuninni.

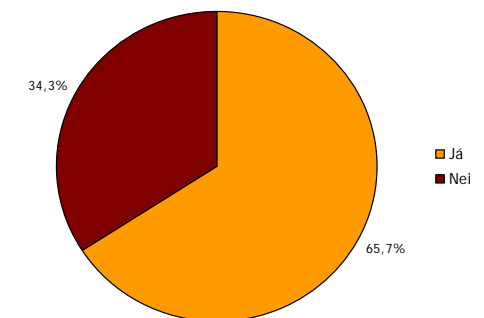
Tafla 3 Ert þú í starfi sem þú færð greitt fyrir?

	Hlutfall svara	Hlutfall alls	Fjöldi
Já	41,6%	41,6%	192
Nei	58,4%	58,4%	269
Samtals sem svara	100%	100%	461



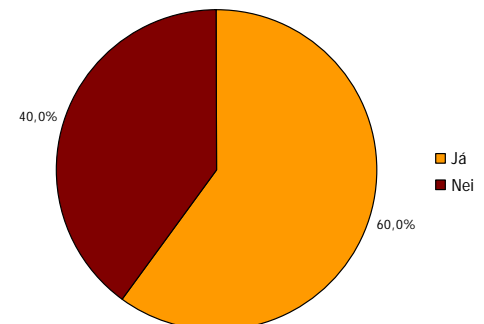
Tafla 4 Færð þú ellilífeyri eða aðrar bætur frá Tryggingastofnun Ríkisins?

	Hlutfall svara	Hlutfall alls	Fjöldi
Já	65,7%	51,6%	238
Nei	34,3%	26,9%	124
Samtals sem svara	100%	78,5%	362
Veit ekki		6,7%	31
Svarar ekki		14,8%	68
Samtals alls		100%	461



Tafla 5 Skerða laun þín ellilífeyri þinn eða aðrar bætur sem þú færð frá Tryggingastofnun Ríkisins?

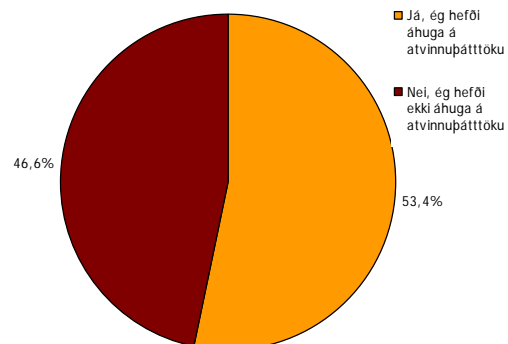
	Hlutfall svara	Hlutfall alls	Fjöldi
Já	60,0%	6,5%	30
Nei	40,0%	4,3%	20
Samtals sem svara	100%	10,8%	50
Á ekki við, er ekki í starfi		58,4%	269
Á ekki við, fær ekki ellilífeyri eða bætur frá TR		26,5%	122
Svarar ekki / veit ekki		4,3%	20
Samtals alls		100%	461



** 2 einstaklingar eru hvorki í starfi, né fá greiddar bætur frá TR, þeir eru flokkaðir með "Á ekki við, er ekki í starfi"

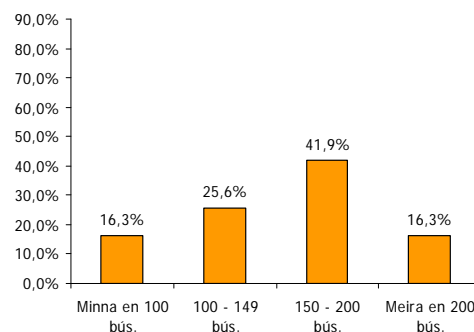
Tafla 6 Hefðir þú áhuga á atvinnuþátttöku ef það skerðir ekki bótarétt þinn frá Tryggingastofnun Ríkisins?

	Hlutfall svara	Hlutfall alls	Fjöldi
Já, ég hefði áhuga á atvinnuþátttöku	53,4%	29,3%	135
Nei, ég hefði ekki áhuga á atvinnuþátttöku	46,6%	25,6%	118
Samtals sem svara	100%	54,9%	253
Á ekki við, er í starfi		41,6%	192
Veit ekki		0,7%	3
Svarar ekki		2,8%	13
Samtals alls		100%	461

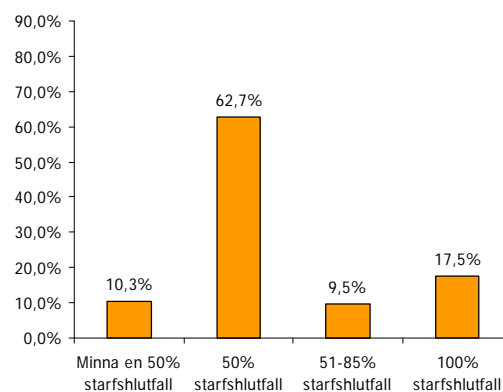


Tafla 7 Hver þyrftu lágmarkslaunin þá að vera?

	Hlutfall svara	Hlutfall alls	Fjöldi
Minna en 100 þús.	16,3%	3,0%	14
100 - 149 þús.	25,6%	4,8%	22
150 - 200 þús.	41,9%	7,8%	36
Meira en 200 þús.	16,3%	3,0%	14
Samtals sem svara	100%	18,7%	86
Á ekki við, er í starfi		41,6%	192
Á ekki við, hefur ekki áhuga á atvinnuþátttöku		25,6%	118
Veit ekki		10,6%	49
Svarar ekki		3,5%	16
Samtals alls		100%	461

**Tafla 8 Hversu hátt starfshlutfall telur þú að myndi henta þér ef þú tekur að þér launað starf?**

	Hlutfall svara	Hlutfall alls	Fjöldi
Minna en 50% starfshlutfall	10,3%	2,8%	13
50% starfshlutfall	62,7%	17,1%	79
51-85% starfshlutfall	9,5%	2,6%	12
100% starfshlutfall	17,5%	4,8%	22
Samtals sem svara	100%	27,3%	126
Á ekki við, hefur ekki áhuga á atvinnuþátttöku		25,6%	118
Á ekki við, er í starfi		41,6%	192
Veit ekki		2,4%	11
Svarar ekki		3,0%	14
Samtals alls		100%	461

**Tafla 9 Hvers vegna hefur þú ekki áhuga á atvinnuþátttöku?**

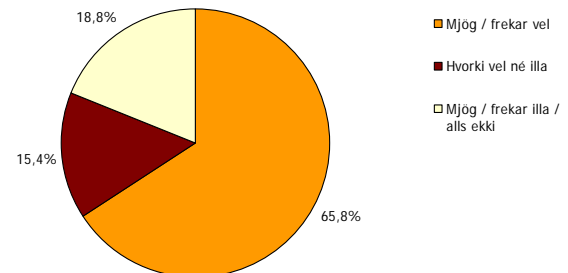
	Hlutfall svara	Hlutfall alls	Fjöldi
Vegna eigin heilsubreysts	42,9%	11,1%	51
Vegna heilsubreysts náins fjölskyldumeðlims / þarf að annast	1,7%	0,4%	2
Vegna örorku	3,4%	0,9%	4
Hef ekki áhuga	34,5%	8,9%	41
Vegna annars, hvers?	17,6%	4,6%	21
Samtals sem svara	100%	25,8%	119
Á ekki við, hefur áhuga á atvinnuþátttöku		29,3%	135
Á ekki við, er í starfi		41,6%	192
Svarar ekki / veit ekki		3,3%	15
Samtals alls		100%	461

Tafla 10 Þeir sem nefna aðra ástæðu fyrir að hafa ekki áhuga á atvinnuþátttöku – opið svar

	Fjöldi
Á nóg af pening / vantar ekki pening / hef það fint	3
Búinn að vera á vinnumarkaðinum lengi passar ekki inni æskudýrkun	1
Búinn að vinna nóg	1
Býr á sveitabæ	1
Hef annað að gera / hef nóg að gera	2
Hefur alltaf verið húsmóðir	1
Hefur ekki þörf fyrir að vinnautan heimilis	1
Heilsárshús úti á landi og sinnir barnabörnum	1
Myndi bara fara helmingur í skatt	1
Nennir ekki	1
Sinnir fjölskyldunni	1
Sinnir öðrum áhugamálum	1
Sjálfböðastörf / er í sjálfböðavinnu	2
Tímaeyðsla	1
Vegna aldurs	1
Vinn fyrir sjálfan mig	1
Svarar ekki	1
Samtals	21

Tafla 11 Hversu vel eða illa telur þú að verslunarstörf henti fólki sem er 67 ára eða eldra?

	Hlutfall svara	Hlutfall alls	Fjöldi
Mjög vel	26,4%	21,9%	101
Frekar vel	39,4%	32,8%	151
Hvorki vel né illa	15,4%	12,8%	59
Frekar illa	12,5%	10,4%	48
Mjög illa / henta alls ekki	6,3%	5,2%	24
Samtals sem svara	100%	83,1%	383
Veit ekki		15,8%	73
Svarar ekki		1,1%	5
Samtals alls		100%	461



Tafla 12 Á hvaða bili er sá einstaklingsbundni lífeyrir sem þú færð frá Tryggingastofnun ríkisins, fyrir skatt?

	Hlutfall svara	Hlutfall alls	Fjöldi
Lægri en 30 þús kr.	25,6%	12,6%	58
31-60 þús kr.	26,4%	13,0%	60
61-90 þús kr.	22,5%	11,1%	51
91-120 þús kr.	15,4%	7,6%	35
Hærri er 120 þús kr.	10,1%	5,0%	23
Samtals sem svara	100%	49,2%	227
Fæ ekki einstaklingsbundin lífeyri frá TR		26,9%	124
Veit ekki		3,7%	17
Svarar ekki		20,2%	93
Samtals alls		100%	461

Greiningatöflur

Í þessum hluta eru settar fram greiningatöflur fyrir allar spurningar í könnuninni. Hver spurning var greind eftir kyni, aldri, búsetu og hjúskaparstöðu. Viðeigandi marktæktarpróf voru notuð. Þegar borin eru saman hlutföll er notað marktæktarprófið *kíkvaðrat* og þegar borin eru saman meðaltöl er annars vegar notað *t-próf* (samanburður á tveimur meðaltölum) og hins vegar *ANOVA* (samanburður á þremur eða fleiri meðaltölum). Ef að það kemur fram marktækur munur er viðkomandi atriði stjórnumerkt *. Þrjár *** merkir að munur er marktækur miðað við 99% vissu, tvær ** að hann sé marktækur miðað við 95% vissu og ein * að hann sé marktækur með 90% vissu.

Niðurstöður marktæktarprófa þar sem kemur fram marktækur munur eru settar fram í fótnótum við hverja töflu.

Tafla 13 Ert þú í starfi sem þú færð greitt fyrir, greint eftir kyni, aldri, búsetu og hjúskaparstöðu¹

	Já	Nei
<i>Kyn: ***</i>		
Karl	58,0%	41,8%
Kona	42,0%	58,2%
<i>Aldur: ***</i>		
65-67 ára	51,1%	18,1%
68-71 árs	48,9%	81,9%
<i>Búseta: **</i>		
Höfuðborgasvæði	67,4%	55,9%
Landsbyggð	32,6%	44,1%
<i>Hjúskaparstaða: **</i>		
Gift / kvæntur	78,6%	67,0%
Í sambúð	4,2%	3,4%
Ekkja / ekill	8,9%	13,5%
Einhleypur	8,3%	16,1%

¹ Kyn: χ^2 11,76 (1), $p < 0,001$
Aldur: χ^2 57,92 (1), $p < 0,001$
Búseta: χ^2 5,60 (1), $p < 0,05$
Hjúskaparstaða: χ^2 9,60 (3), $p < 0,05$

Tafla 14 Færð þú ellilífeyri eða aðrar bætur frá Tryggingastofnun ríkisins, greint eftir kyni, aldri, búsetu og hjúskaparstöðu²

	Já	Nei
<i>Kyn: ***</i>		
Karl	42,4%	62,4%
Kona	57,6%	37,6%
<i>Aldur: ***</i>		
65-67 ára	12,1%	66,7%
68-71 árs	87,9%	33,3%
<i>Búseta: ***</i>		
Höfuðborgasvæði	46,8%	80,9%
Landsbyggð	53,2%	19,1%
<i>Hjúskaparstaða: ***</i>		
Gift / kvæntur	67,8%	83,1%
Í sambúð	3,8%	4,0%
Ekkja / ekill	15,3%	5,6%
Einhleypur	13,1%	7,3%

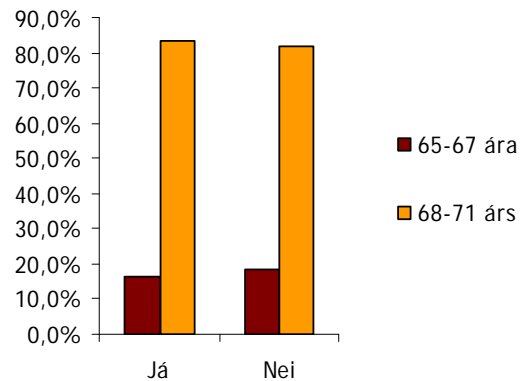
Tafla 15 Skerða laun þín ellilífeyri þinn eða aðrar bætur sem þú færð greitt frá Tryggingastofnun ríkisins, greint eftir kyni, aldri, búsetu og hjúskaparstöðu

	Já	Nei
<i>Kyn:</i>		
Karl	51,7%	35,0%
Kona	48,3%	65,0%
<i>Aldur:</i>		
65-67 ára	8,6%	40,0%
68-71 árs	91,4%	60,0%
<i>Búseta:</i>		
Höfuðborgasvæði	43,3%	60,0%
Landsbyggð	56,7%	40,0%
<i>Hjúskaparstaða:</i>		
Gift / kvæntur	63,3%	80,0%
Í sambúð	6,7%	-
Ekkja / ekill	20,0%	10,0%
Einhleypur	10,0%	10,0%

² Kyn: χ^2 12,95 (1), $p < 0,001$
Aldur: χ^2 115,47 (1), $p < 0,001$
Búseta: χ^2 36,81 (1), $p < 0,001$
Hjúskaparstaða: χ^2 11,42 (3), $p < 0,001$

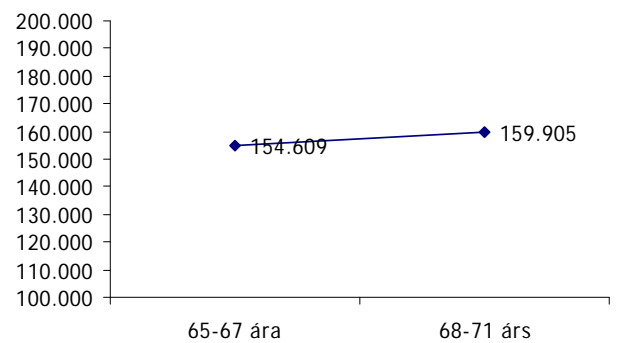
Tafla 16 Hefðir þú áhuga á atvinnuþátttöku ef það skerðir ekki bótarétt þinn frá Tryggingastofnun ríkisins, greint eftir kyni, aldri, búsetu og hjúskaparstöðu³

	Já	Nei
<i>Kyn: **</i>		
Karl	51,5%	31,3%
Kona	48,5%	68,8%
<i>Aldur:</i>		
65-67 ára	16,6%	18,3%
68-71 árs	83,4%	81,7%
<i>Búseta:</i>		
Höfuðborgasvæði	51,9%	57,4%
Landsbyggð	48,1%	42,6%
<i>Hjúskaparstaða:</i>		
Gift / kvæntur	67,9%	65,0%
Í sambúð	3,7%	3,4%
Ekkja / ekill	13,4%	12,8%
Einhleypur	14,9%	18,8%



Tafla 17 Hver þyrftu lágmarkslaunin að vera, greint eftir kyni, aldri, búsetu og hjúskaparstöðu

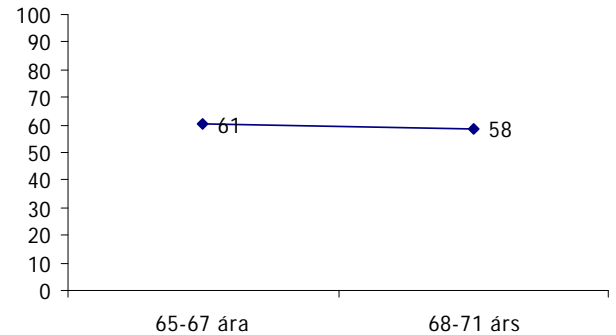
	Meðaltal	Staðalfrávik
<i>Kyn:</i>		
Karl	167.317	81.252
Kona	150.444	69.693
<i>Aldur:</i>		
65-67 ára	154.609	69.140
68-71 árs	159.905	78.147
<i>Búseta:</i>		
Höfuðborgasvæði	164.085	75.897
Landsbyggð	151.744	75.369
<i>Hjúskaparstaða:</i>		
Gift / kvæntur	160.121	75.819
Í sambúð	173.333	46.188
Ekkja / ekill	154.091	88.397
Einhleypur	148.308	76.254



³ Kyn: χ^2 10,24 (1), $p < 0,05$

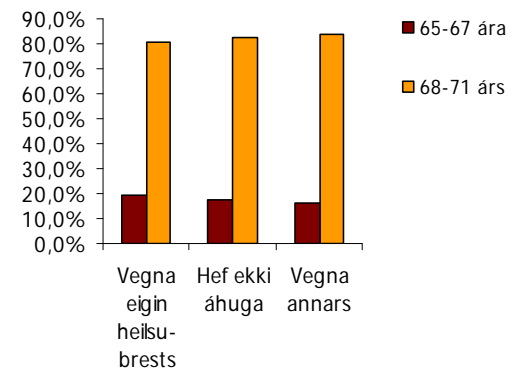
Tafla 18 Hversu hátt starfshlutfall telur þú að myndi henta þér, greint eftir kyni, aldri, búsetu og hjúskaparstöðu⁴

	Meðaltal	Staðalfrávik
<i>Kyn: ***</i>		
Karl	68	24
Kona	52	15
<i>Aldur:</i>		
65-67 ára	61	23
68-71 árs	58	21
<i>Búseta:</i>		
Höfuðborgasvæði	59	20
Landsbyggð	58	22
<i>Hjúskaparstaða:</i>		
Gift / kvæntur	58	21
Í sambúð	60	22
Ekkja / ekill	56	18
Einhleypur	61	23



Tafla 19 Hvers vegna hefur þú ekki áhuga á atvinnuþátttöku, greint eftir kyni, aldri, búsetu og hjúskaparstöðu⁵

	Vegna eigin heilsu- brests	Hef ekki áhuga	Vegna annars
<i>Kyn: **</i>			
Karl	19,1%	47,5%	30,8%
Kona	80,9%	52,5%	69,2%
<i>Aldur:</i>			
65-67 ára	19,3%	17,8%	16,1%
68-71 árs	80,7%	82,2%	83,9%
<i>Búseta:</i>			
Höfuðborgasvæði	52,0%	71,8%	53,8%
Landsbyggð	48,0%	28,2%	46,2%
<i>Hjúskaparstaða:</i>			
Gift / kvæntur	52,0%	70,7%	81,5%
Í sambúð	-	4,9%	7,4%
Ekkja / ekill	22,0%	7,3%	7,4%
Einhleypur	26,0%	17,1%	3,7%



⁴ Kyn: $t=4,55$ (122,5), $p<0,001$

⁵ Kyn: χ^2 8,10 (2), $p<0,05$

Tafla 20 Hversu vel eða illa telur þú að verslunarstörf henti fólki sem er 67 ára eða eldra, greint eftir kyni, aldri, búsetu og hjúskaparstöðu

	Mjög vel	Frekar vel	Hvorki vel né illa	Frekar illa	Mjög illa / henta alls ekki
<i>Kyn:</i>					
Karl	52,0%	47,0%	42,1%	46,8%	30,4%
Kona	48,0%	53,0%	57,9%	53,2%	69,6%
<i>Aldur:</i>					
65-67 ára	30,5%	28,9%	34,4%	36,7%	37,5%
68-71 árs	69,5%	71,1%	65,6%	63,3%	62,5%
<i>Búseta:</i>					
Höfuðborgasvæði	62,9%	61,6%	56,1%	66,7%	56,5%
Landsbyggð	37,1%	38,4%	43,9%	33,3%	43,5%
<i>Hjúskaparstaða:</i>					
Gift / kvæntur	72,0%	74,2%	79,7%	62,5%	54,2%
Í sambúð	2,0%	5,3%	5,1%	-	8,3%
Ekkja / ekill	11,0%	9,9%	8,5%	20,8%	20,8%
Einhleypur	15,0%	10,6%	6,8%	16,7%	16,7%

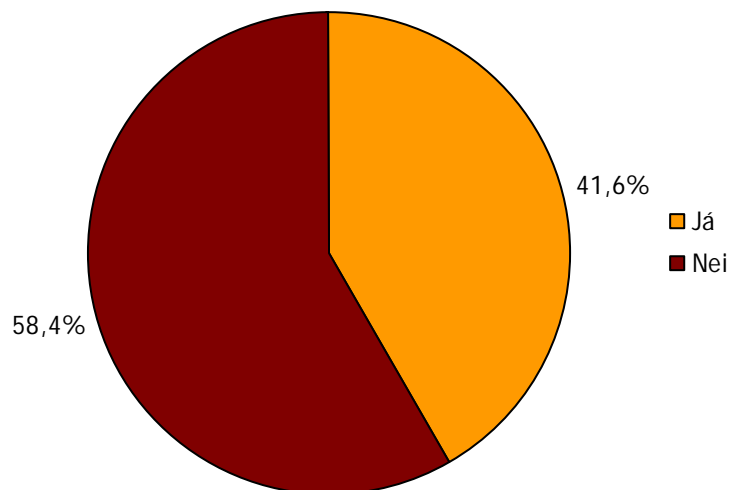
Tafla 21 Á hvaða bili er heildarupphæð þess einstaklingsbundna lífeyris sem þú færð frá Tryggingastofnun ríkisins, fyrir skatt, greint eftir kyni, aldri, búsetu og hjúskaparstöðu⁶

	Lægri en 30 þús kr.	31-60 þús kr.	61-90 þús kr.	91-120 þús kr.	Hærri er 120 þús kr.
<i>Kyn:</i>					
Karl	55,2%	41,4%	36,7%	27,3%	43,5%
Kona	44,8%	58,6%	63,3%	72,7%	56,5%
<i>Aldur:</i>					
65-67 ára	8,8%	10,0%	17,5%	7,3%	24,0%
68-71 árs	91,2%	90,0%	82,5%	92,7%	76,0%
<i>Búseta: *</i>					
Höfuðborgasvæði	46,6%	45,0%	36,5%	48,6%	72,7%
Landsbyggð	53,4%	55,0%	63,5%	51,4%	27,3%
<i>Hjúskaparstaða:</i>					
Gift / kvæntur	72,4%	73,3%	70,6%	50,0%	50,0%
Í sambúð	5,2%	1,7%	5,9%	-	4,5%
Ekkja / ekill	13,8%	15,0%	9,8%	23,5%	22,7%
Einhleypur	8,6%	10,0%	13,7%	23,5%	22,7%

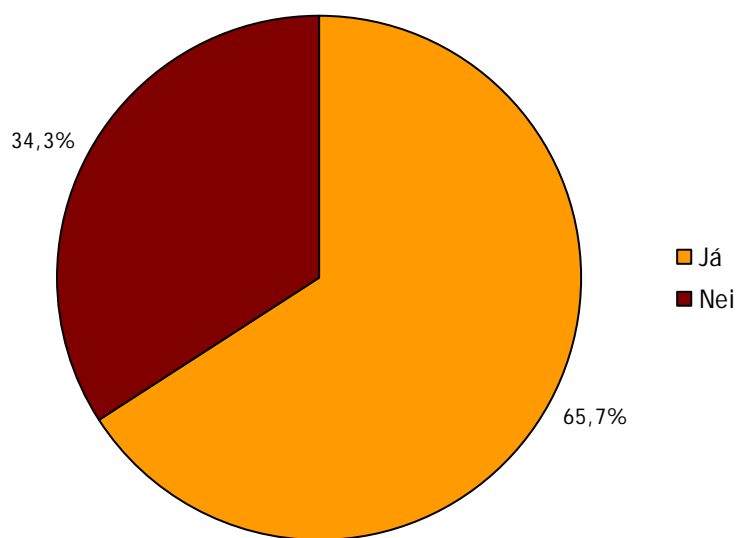
⁶ Búseta: χ^2 8,27 (4), $p < 0,1$

Myndir

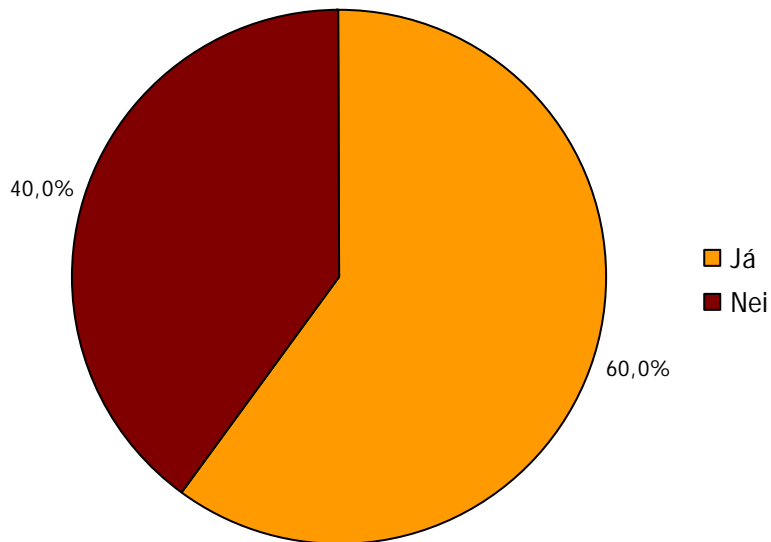
Hér eru settar fram myndir fyrir allar tíðni- og greiningatölur í skýrslunni



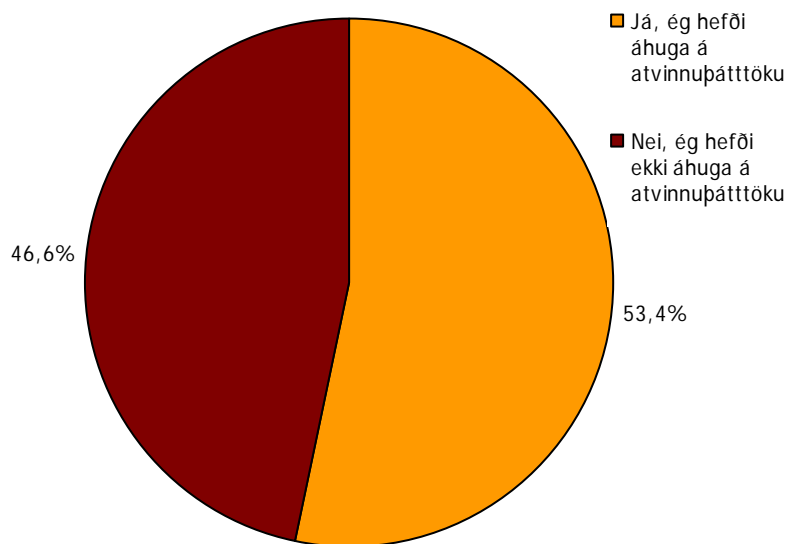
Mynd 1 Ert þú í starfi sem þú færð greitt fyrir?



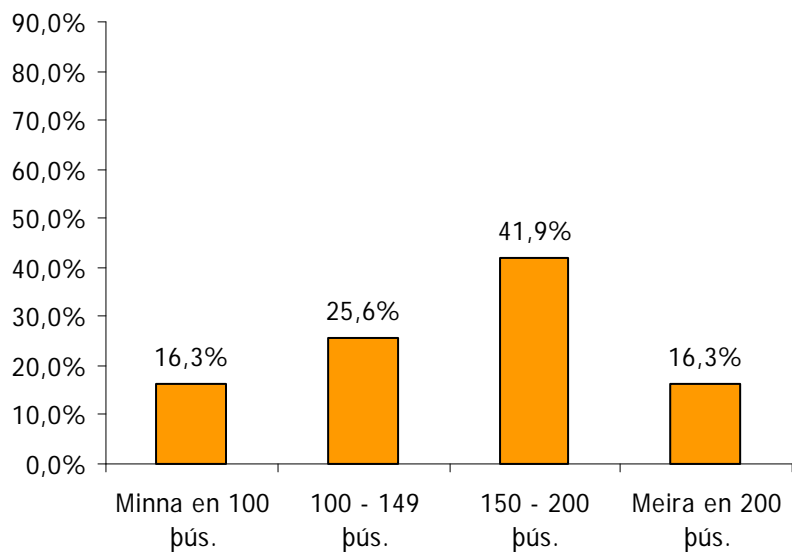
Mynd 2 Færð þú ellilífeyri eða aðrar bætur frá Tryggingastofnun Ríkisins?



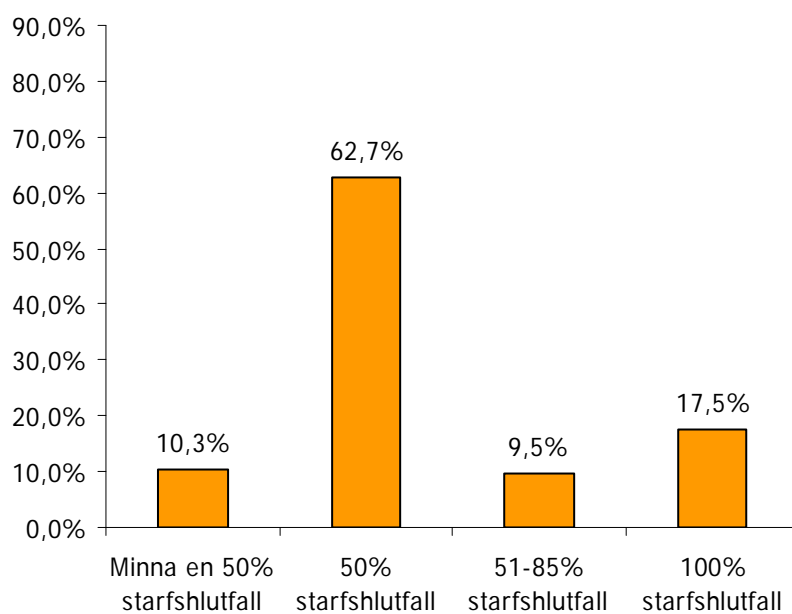
Mynd 3 Skerða laun þín ellilífeyri þinn eða aðrar bætur sem þú færð frá Tryggingastofnun Ríkisins?



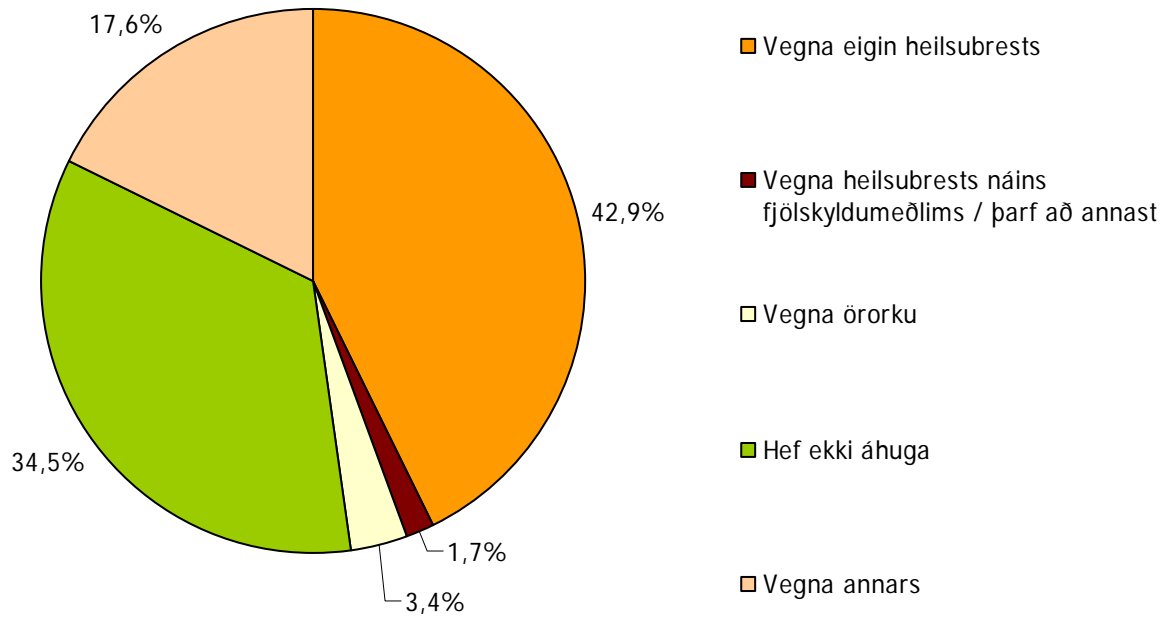
Mynd 4 Hefðir þú áhuga á atvinnuþátttöku ef það skerðir ekki bótarétt þinn frá Tryggingastofnun Ríkisins?



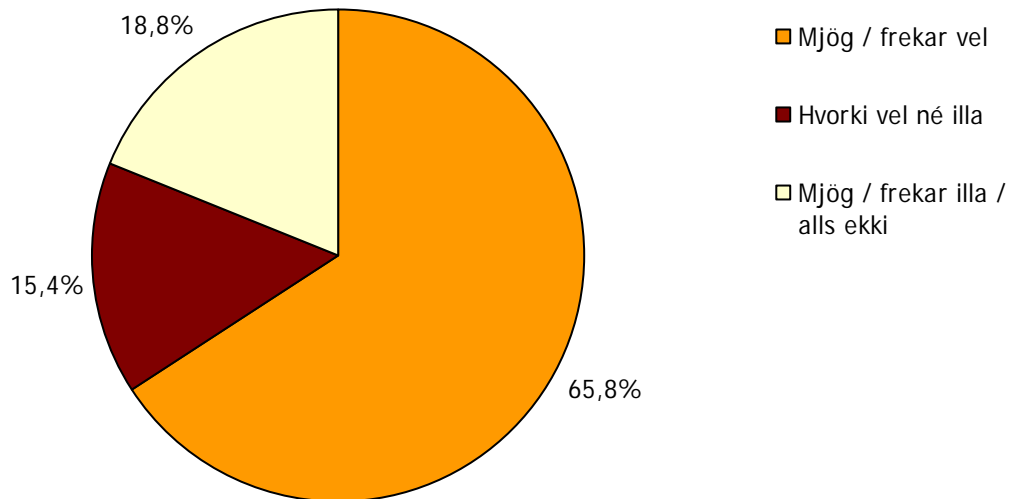
Mynd 5 Hver þyrftu lágmarkslaunin þá að vera?



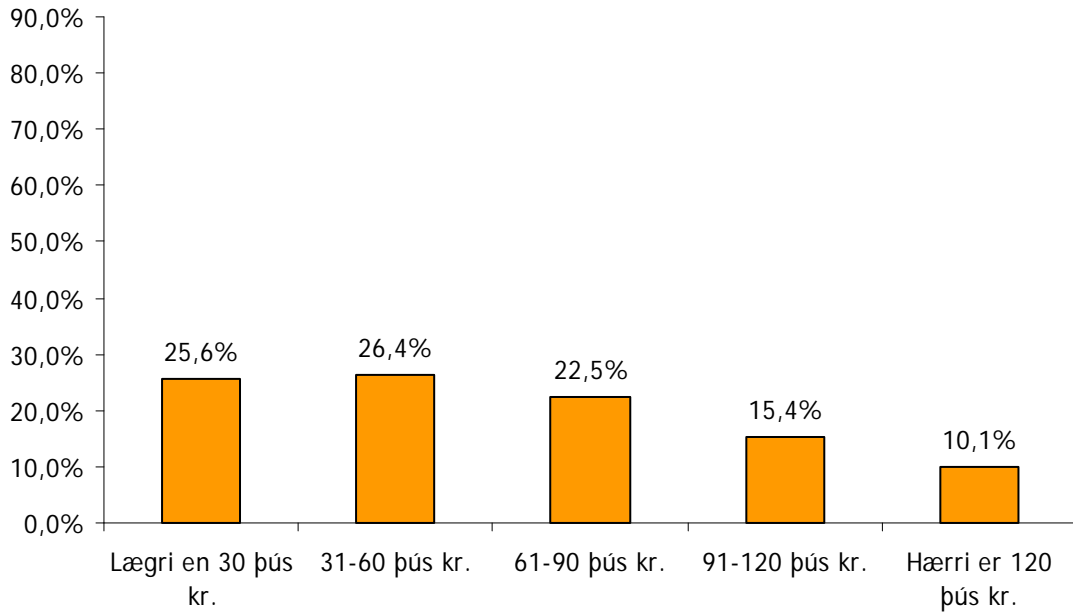
Mynd 6 Hversu hátt starfshlutfall telur þú að myndi henta þér ef þú tekur að þér launað starf?



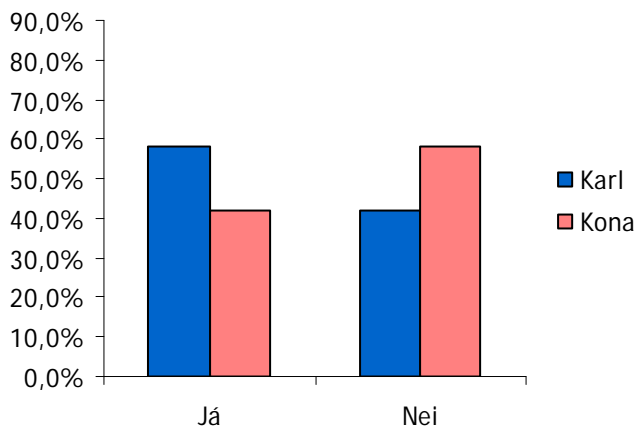
Mynd 7 Hvers vegna hefur þú ekki áhuga á atvinnuþátttöku?



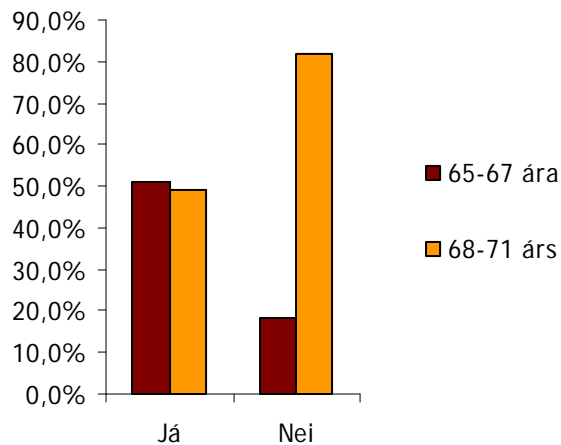
Mynd 8 Hversu vel eða illa telur þú að verslunarstörf henti fólki sem er 67 ára eða eldra?



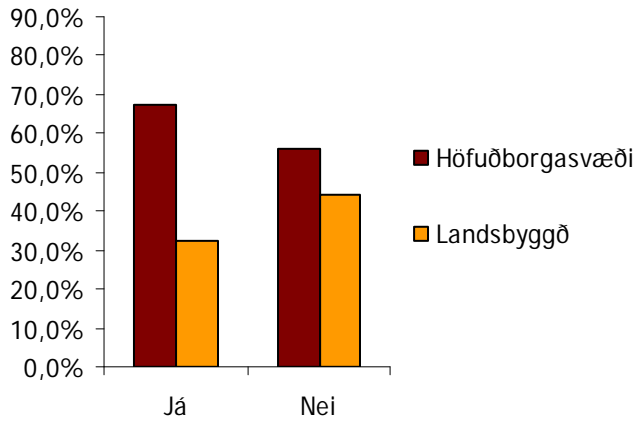
Mynd 9 Á hvaða bili er sá einstaklingsbundni lífeyrir sem þú færð frá Tryggingatofnun ríkisins, fyrir skatt?



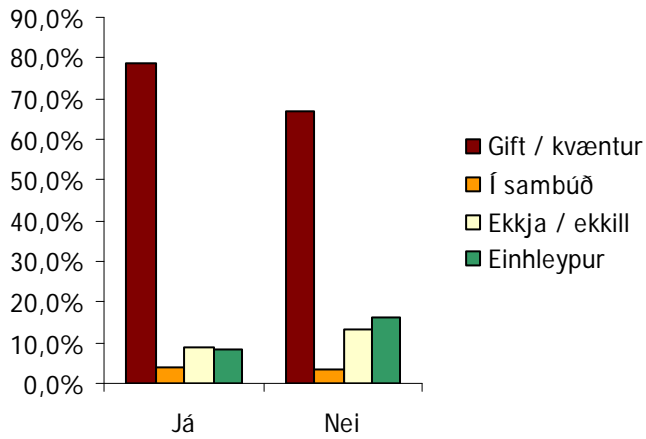
Mynd 10 Ert þú í starfi sem þú færð greitt fyrir, greint eftir kyni



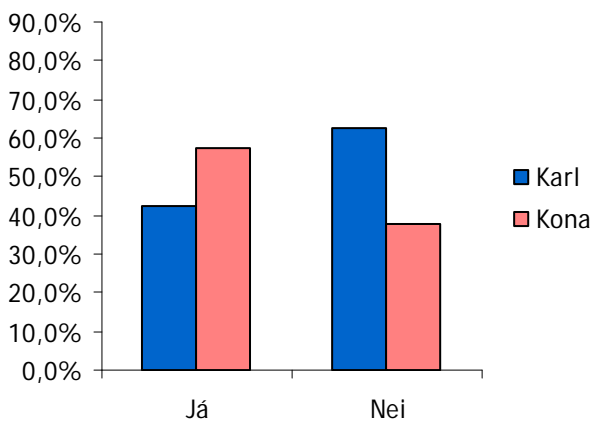
Mynd 11 Ert þú í starfi sem þú færð greitt fyrir, greint eftir aldri



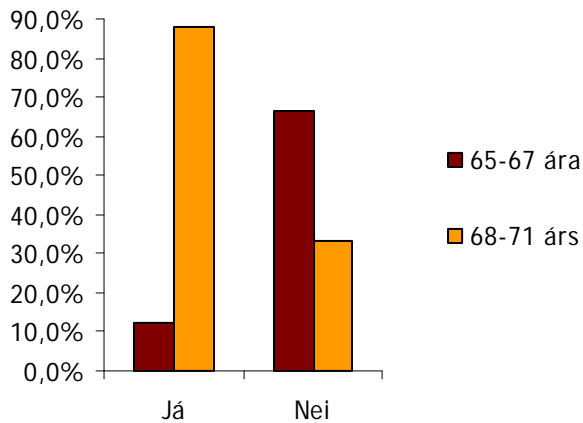
Mynd 12 Ert þú í starfi sem þú færð greitt fyrir, greint eftir búsetu



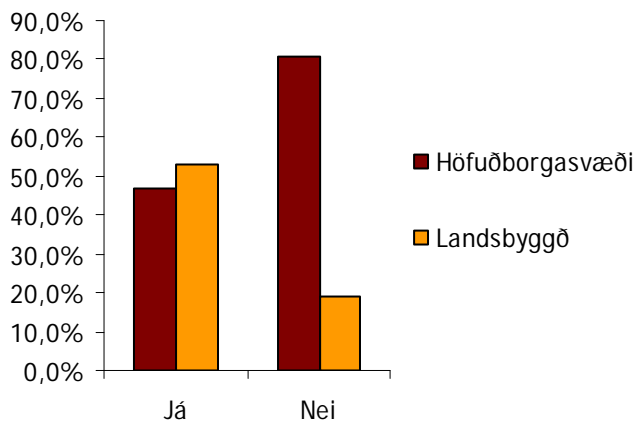
Mynd 13 Ert þú í starfi sem þú færð greitt fyrir, greint eftir hjúskaparstöðu



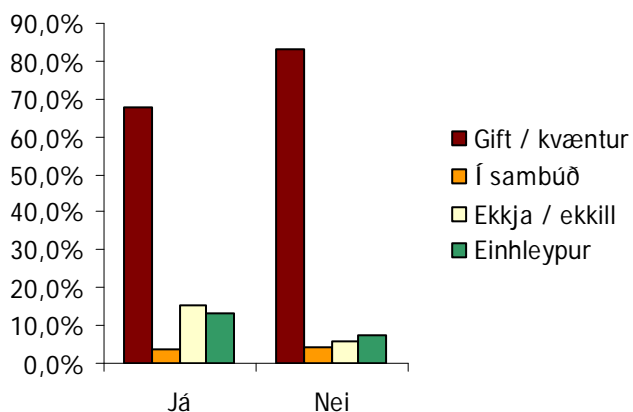
Mynd 14 Færð þú ellilífeyri eða aðrar bætur frá Tryggingastofnun ríkisins, greint eftir kyni



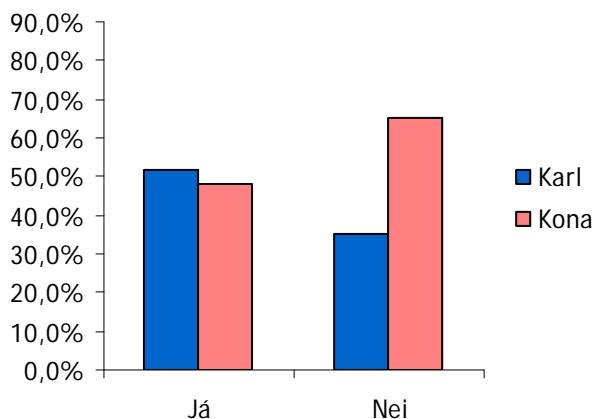
Mynd 15 Færð þú ellilífeyri eða aðrar bætur frá Tryggingastofnun ríkisins, greint eftir aldri



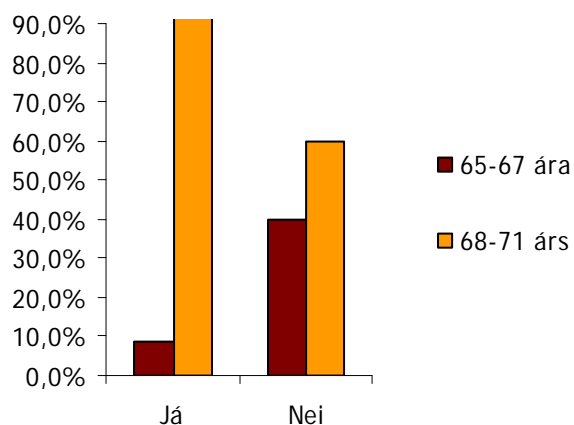
Mynd 16 Færð þú ellilífeyri eða aðrar bætur frá Tryggingastofnun ríkisins, greint eftir búsetu



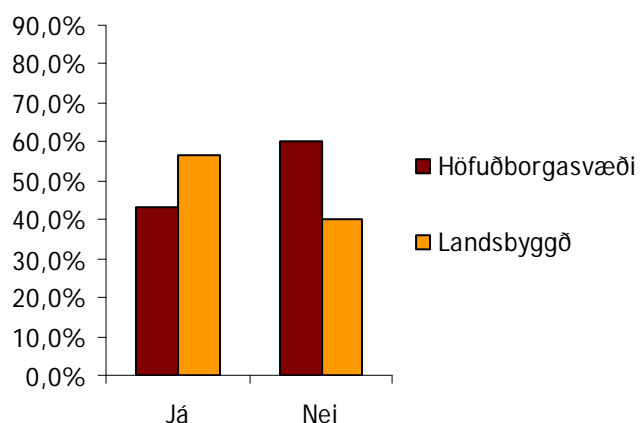
Mynd 17 Færð þú ellilífeyri eða aðrar bætur frá Tryggingastofnun ríkisins, greint eftir hjúskaparstöðu



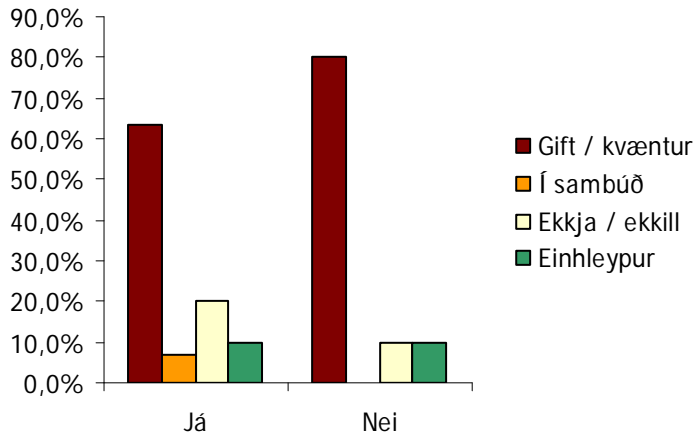
Mynd 18 Skarða laun þín ellilífeyri þinn eða aðrar bætur sem þú færð greitt frá Tryggingastofnun ríkisins, greint eftir kyni



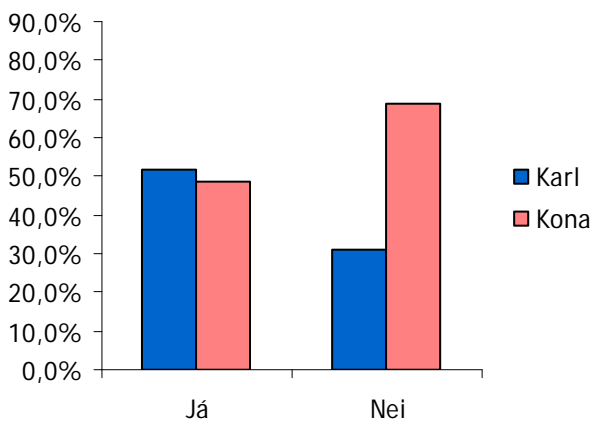
Mynd 19 Skarða laun þín ellilífeyri þinn eða aðrar bætur sem þú færð greitt frá Tryggingastofnun ríkisins, greint eftir aldri



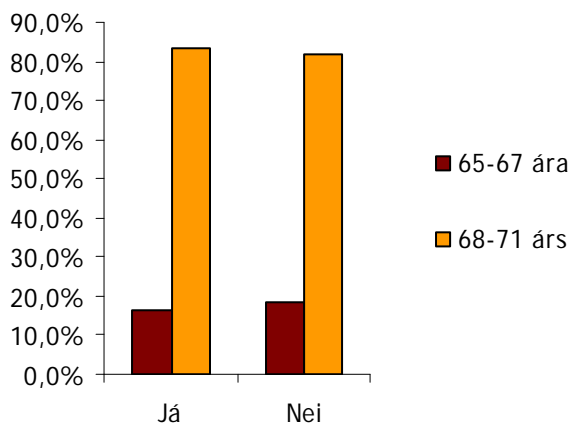
Mynd 20 Skarða laun þín ellilífeyri þinn eða aðrar bætur sem þú færð greitt frá Tryggingastofnun ríkisins, greint eftir búsetu



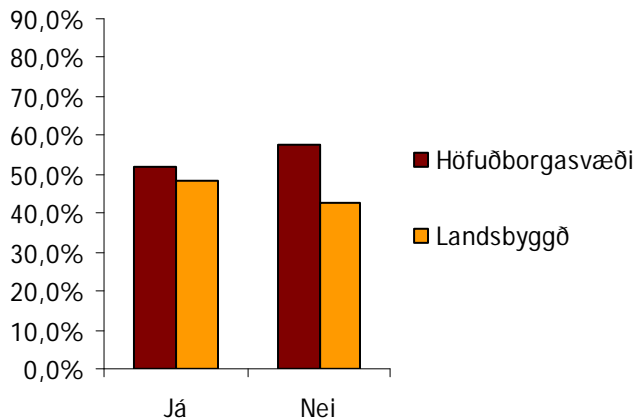
Mynd 21 Skerða laun þín ellilífeyri þinn eða aðrar bætur sem þú færð greitt frá Tryggingastofnun ríkisins, greint eftir hjúskaparstöðu



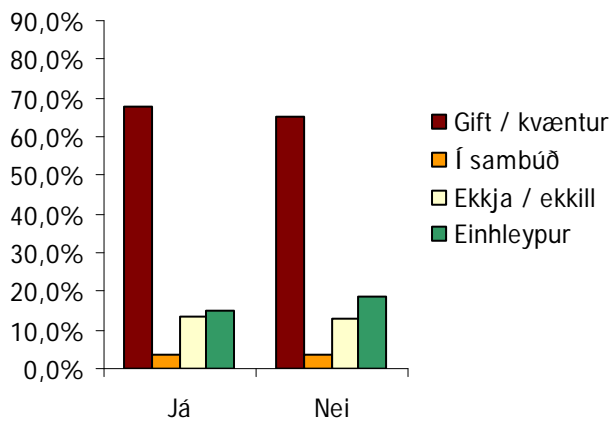
Mynd 22 Hefðir þú áhuga á atvinnuþátttöku ef það skerðir ekki bótarétt þinn frá Tryggingastofnun ríkisins, greint eftir kyni



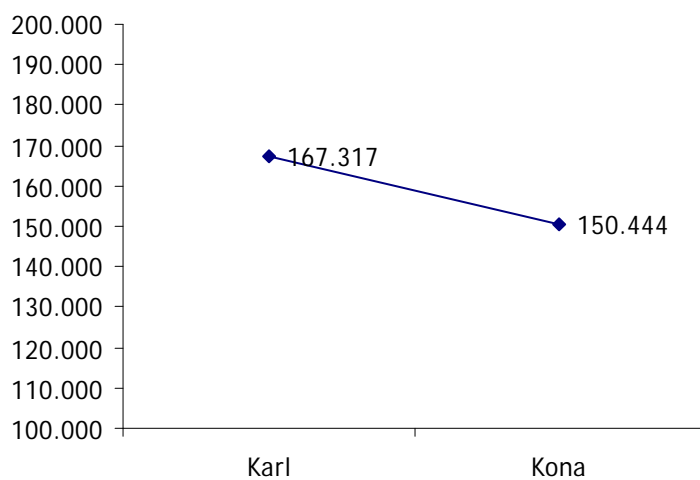
Mynd 23 Hefðir þú áhuga á atvinnuþátttöku ef það skerðir ekki bótarétt þinn frá Tryggingastofnun ríkisins, greint eftir aldri



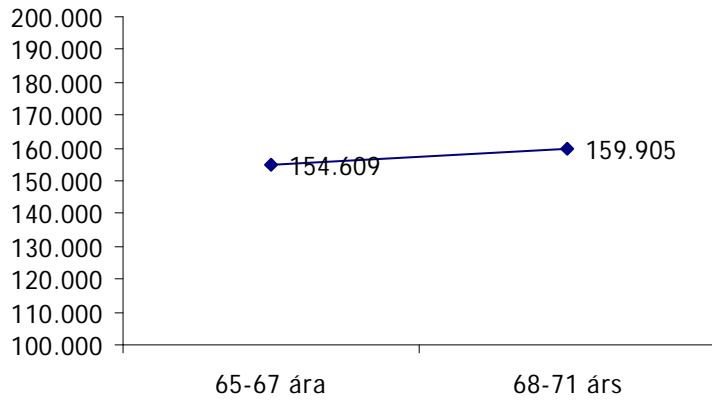
Mynd 24 Hefðir þú áhuga á atvinnuþátttöku ef það skerðir ekki bótarétt þinn frá Tryggingastofnun ríkisins, greint eftir búsetu



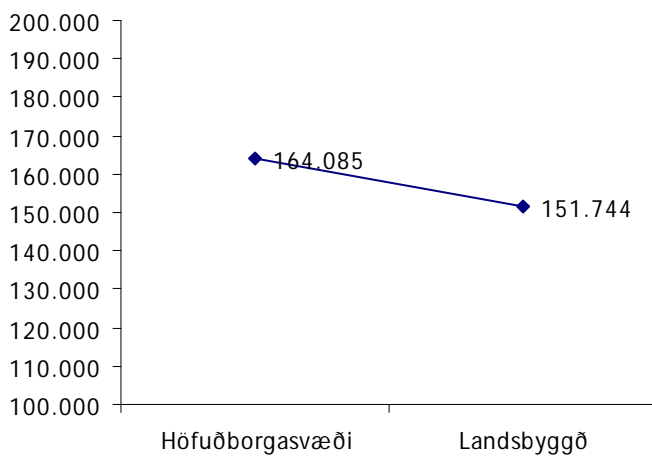
Mynd 25 Hefðir þú áhuga á atvinnuþátttöku ef það skerðir ekki bótarétt þinn frá Tryggingastofnun ríkisins, greint eftir hjúskaparstöðu



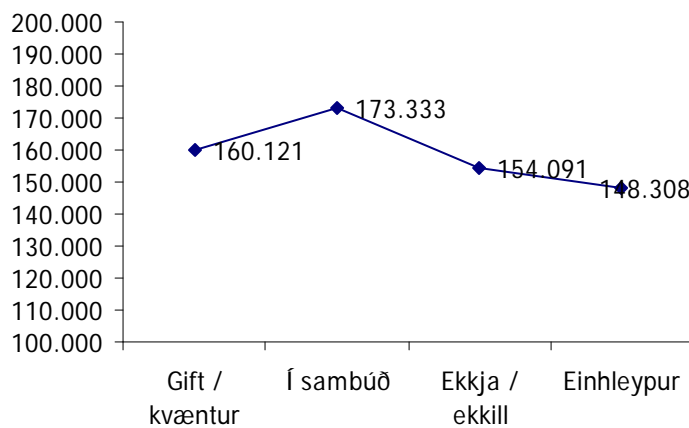
Mynd 26 Hver þyrftu lágmarkslaunin að vera, greint eftir kyni



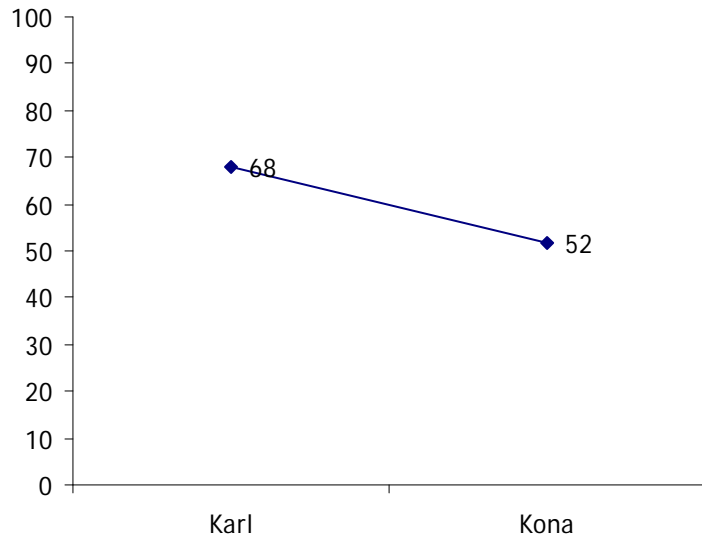
Mynd 27 Hver þyrftu lágmarkslaunin að vera, greint eftir aldri



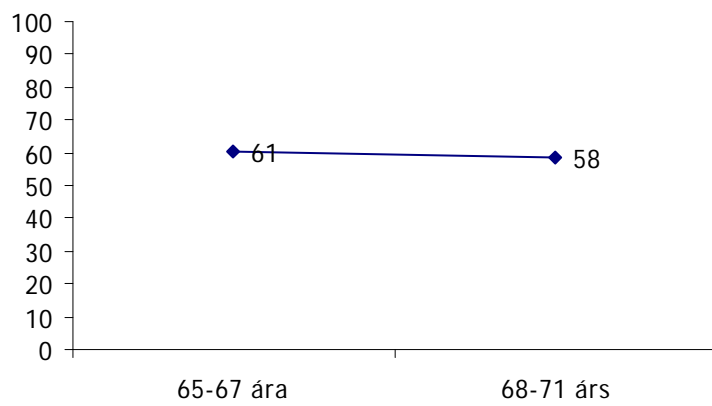
Mynd 28 Hver þyrftu lágmarkslaunin að vera, greint eftir búsetu



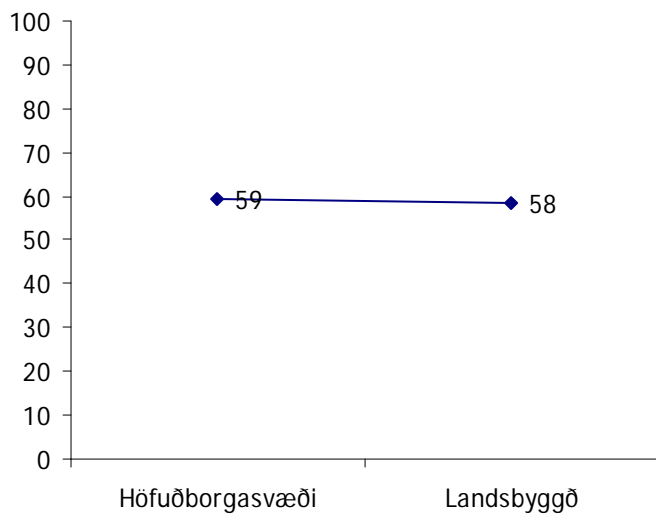
Mynd 29 Hver þyrftu lágmarkslaunin að vera, greint eftir hjúskaparstöðu



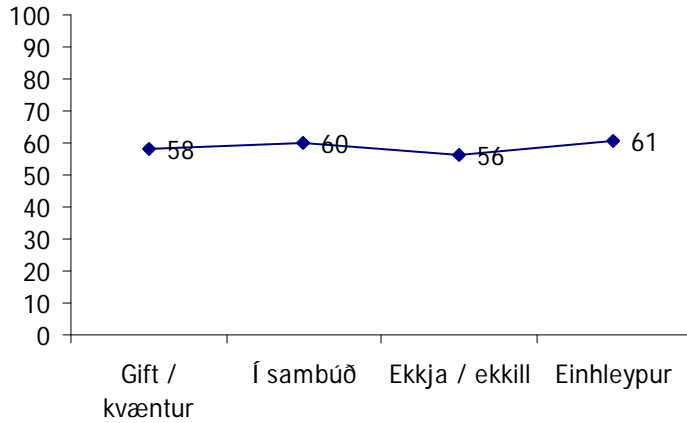
Mynd 30 Hversu hátt starfshlutfall telur þú að myndi henta þér, greint eftir kyni



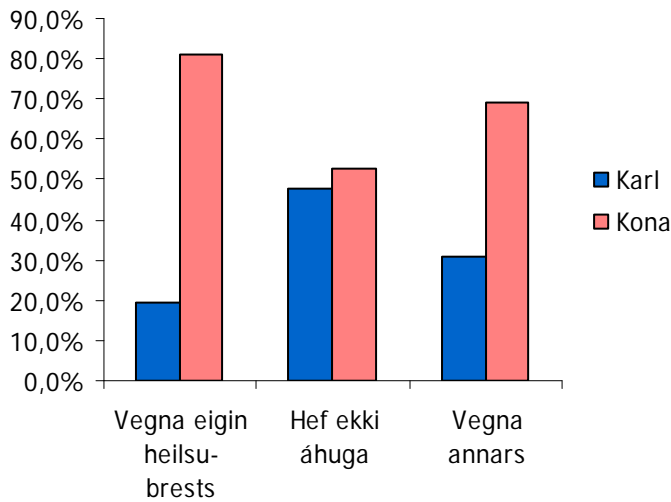
Mynd 31 Hversu hátt starfshlutfall telur þú að myndi henta þér, greint eftir aldri



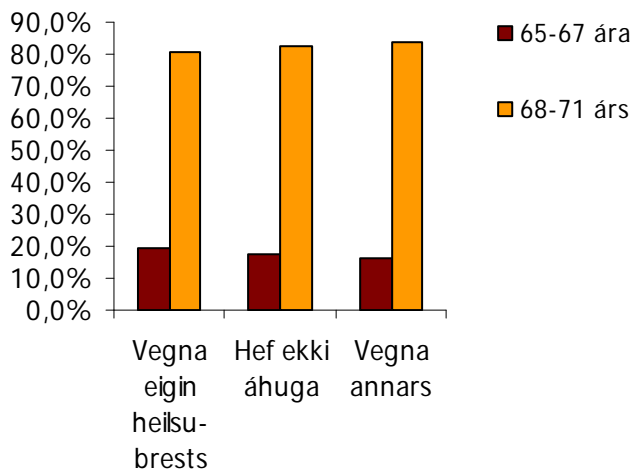
Mynd 32 Hversu hátt starfshlutfall telur þú að myndi henta þér, greint eftir búsetu



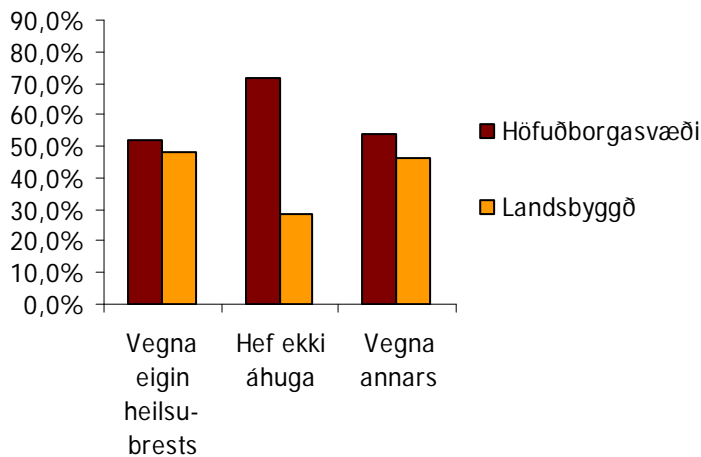
Mynd 33 Hversu hátt starfshlutfall telur þú að myndi henta þér, greint eftir hjúskaparstöðu



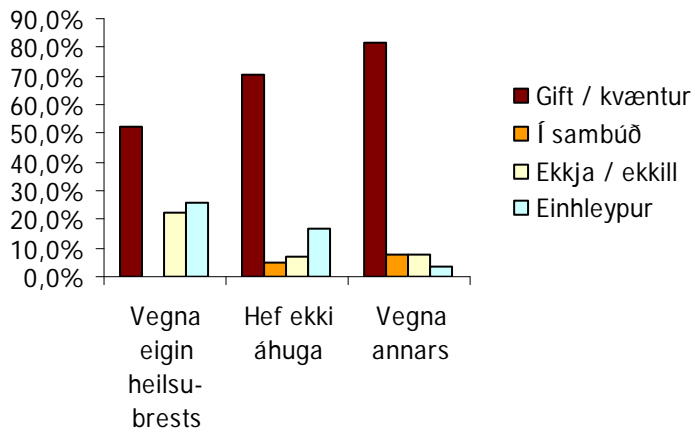
Mynd 34 Hvers vegna hefur þú ekki áhuga á atvinnuþátttöku, greint eftir kyni



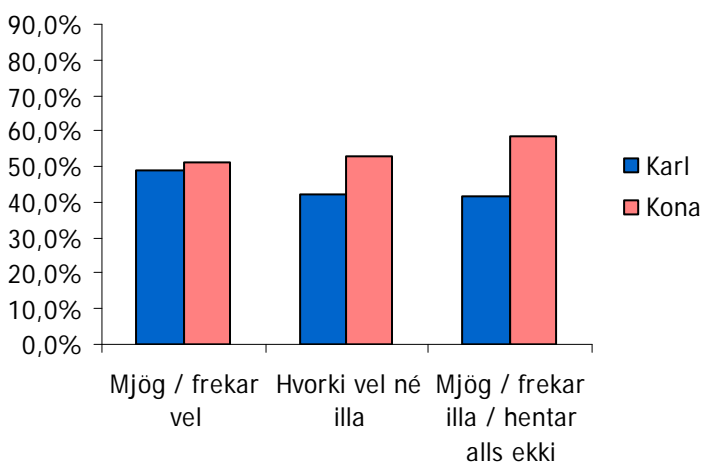
Mynd 35 Hvers vegna hefur þú ekki áhuga á atvinnuþátttöku, greint eftir aldri



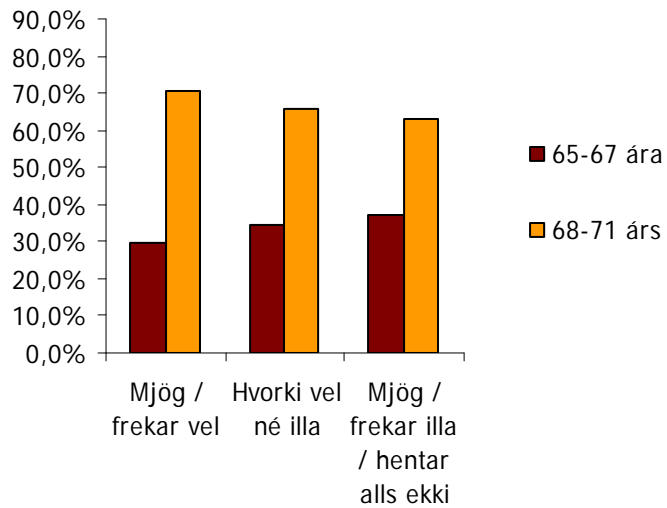
Mynd 36 Hvers vegna hefur þú ekki áhuga á atvinnuþátttöku, greint eftir búsetu



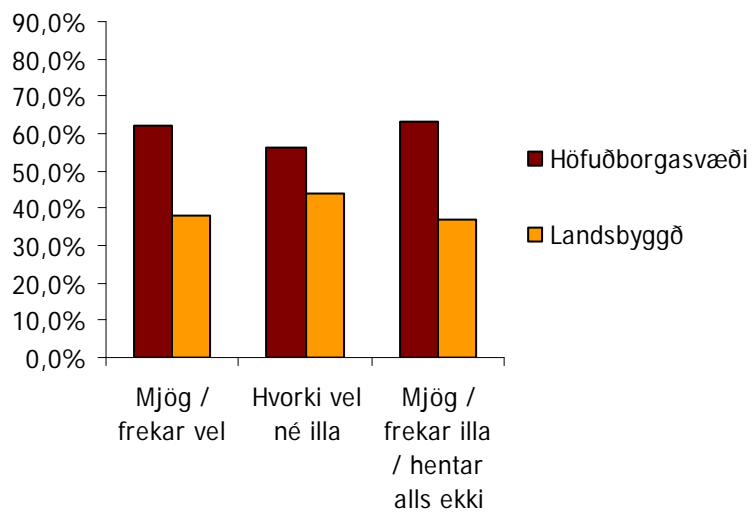
Mynd 37 Hvers vegna hefur þú ekki áhuga á atvinnuþátttöku, greint eftir hjúskaparstöðu



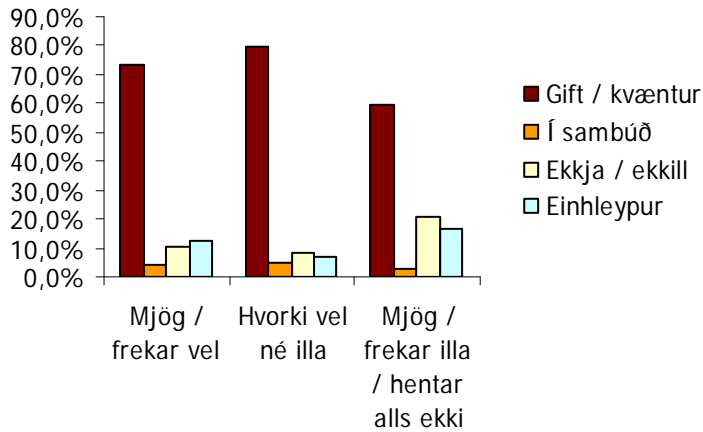
Mynd 38 Hversu vel eða illa telur þú að verslunarstörf henti fólki sem er 67 ára eða eldra, greint eftir kyni



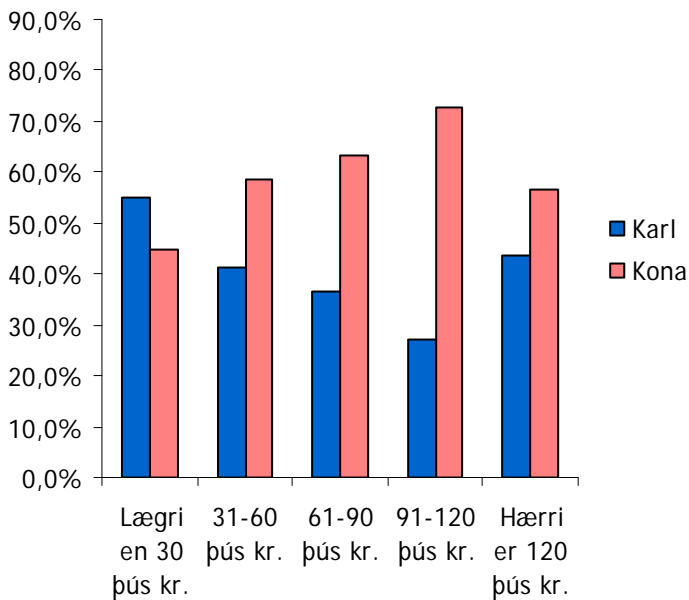
Mynd 39 Hversu vel eða illa telur þú að verslunarstörf henti fólki sem er 67 ára eða eldra, greint eftir aldri



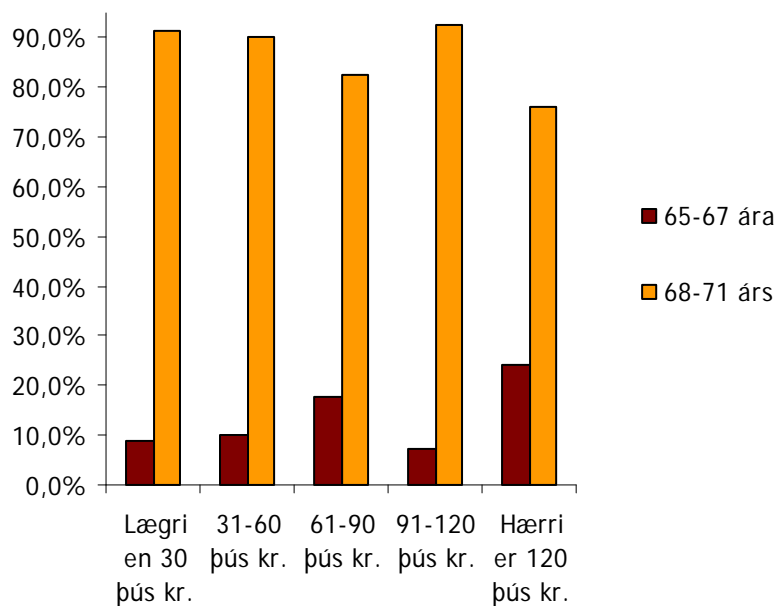
Mynd 40 Hversu vel eða illa telur þú að verslunarstörf henti fólki sem er 67 ára eða eldra, greint eftir aldri



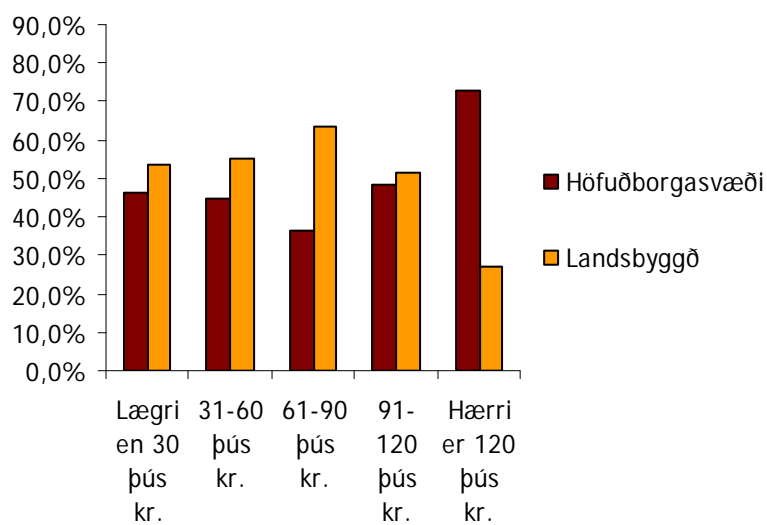
Mynd 41 Hversu vel eða illa telur þú að verslunarstörf henti fólki sem er 67 ára eða eldra, greint eftir hjúskaparstöðu



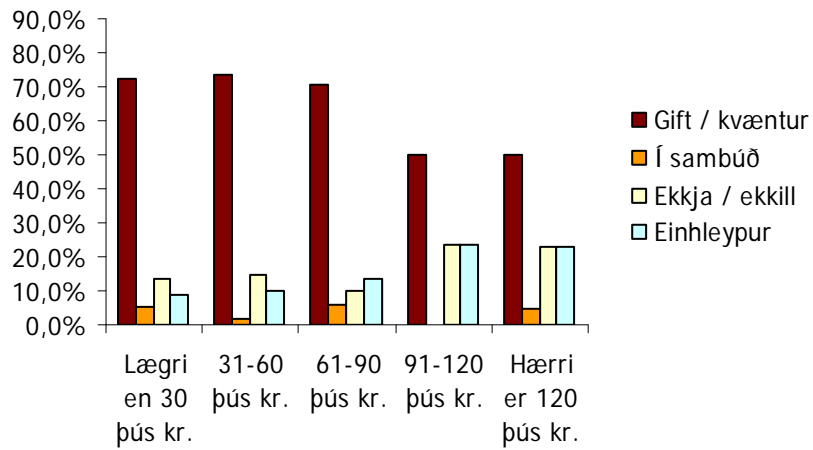
Mynd 42 Á hvaða bili er heildarupphæð þess einstaklingsbundna lífeyris sem þú færð frá Tryggingastofnun ríkisins, fyrir skatt, greint eftir kyni



Mynd 43 Á hvaða bili er heildarupphæð þess einstaklingsbundna lífeyris sem þú færð frá Tryggingastofnun ríkisins, fyrir skatt, greint eftir aldri



Mynd 44 Á hvaða bili er heildarupphæð þess einstaklingsbundna lífeyris sem þú færð frá Tryggingastofnun ríkisins, fyrir skatt, greint eftir búsetu



Mynd 45 Á hvaða bili er heildarupphæð þess einstaklingsbundna lífeyris sem þú færð frá Tryggingastofnun ríkisins, fyrir skatt, greint eftir hjúskaparstöðu